



«Этнографиялық коллекция». Жоғарғы Тобыл тарихы мен мәдениеті мұражайының тарихы үн қосар сөрелеріндегі көне заттар туралы құнды мәліметтеріне арқа сүйер болсақ, «Этнографиялық коллекция» этнографиялық сипаттағы заттардан тұрады (ұлттық киім, этнографиялық әшекей, үй жабдықтары, еңбек құралдары тағы басқа). Коллекцияға қазақ, қырғыз, неміс, орыс, белорус, украин, татар, башқұрт, марий, түркімен, тәжік, өзбек және ханты этносының заттары ұсынылған.

ТАМАШАЛАУ - ШЫЛАРДЫҢ ҚЫЗЫҒУШЫЛЫҒЫН арттыратынның бірі неміс этнографиясының және Қостанай облыстарында тұратын Қазақстанға КСРО-ның еуропалық аумағынан қоныс аударылған неміс ұрпақтарынан және жер аударылған немістерден жинақталған. Сонымен қатар өрине қазақхалқының өткеннен сыр шерткен көне көз әшекей бұйымдары. Оны тағына салу бір басқа. Ал енді соншалықты мәдени, әдеби және салт-дәстүрімізге сай тәрбиелік мәні зор қырынан алып қарасақ - оның сырын жіті түсініп ұғыну бір ғанибет екені рас. Сонымен **«Қамзол қапсырмасы»**



XX ғасырдың басы.
Ақ түсті металл (қуміс),
бирюза, ағық.
Мөртабан, зер. 8,0 x 3,8 см

Тапсырған: 3. Жакенова, Жезказған қ. 1993 жылы сатып алынған. Көкшетау болыс басқармасының қызы, Ақыш Зирғарға тиісілі.

Қамзол қапсырмасы - пішіні бойынша жапырақтарды елестетін екі бөліктен тұрады. Қапсырма «сымкөптеу» техникасында орындалған көзге ұқсас пішінде медальонды еске салады, ортасында сопақ пішінде қызғылт сары түсті асыл тас қойылған, оның шет жақтарында 5 кішкентай бирюсамен әшекейленген. Әр бөлікте екі кішкентай ілгектері бар. Сол жақ бөлігінде-ілімке, оң жағында-қапсырмаға арналған ілгектен тұрады, ілгектің үстінде жалпақ табақшаға бирюза тасы қойылған. Қапсырма әйелдердің қамзолына арналған.

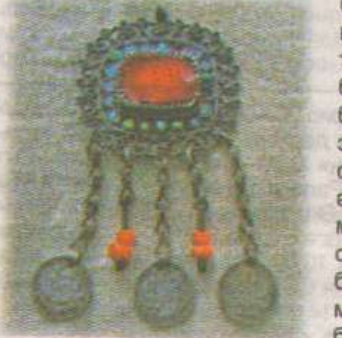
Әйелдердің әшекей бұйымдары салт-дәстүр, әдет-ғұрыптар және діни сенімдерге

байланысты қазақтың рухани өміріне байланысты жасалған. Эстетикалық және қолданбалы мағынасымен қатар, әртүрлі әйел бұйымдары діни-магиялық қызмет атқарған.

Murajai sóileidi

Мұнымен қатар, дәстүрлі әшекейлердің бойында діни ұғымның мән-мағынасымен қатар, жеке кісінің иелігін немесе оның жас мөлшерін, шыққан тегін, өскен ортасын білдіретін қасиеттер де байқалып тұрады. Қапсырма, қаптырма, ілгек топсалы немесе сақина әдіспен біріктіретін екі бөліктен тұрады. Қапсырма әдетте екі өңірін қысып буу үшін пайдаланған болса, кейде тіпін бірнеше қапсырмаларды қаз-қатар сән ретінде тігіп қояды.

«Салпыншақ». Көнеден келе жатқан қазақтың қыз-келіншектеріне тән тәрбиелік мәні зор әшекей бұйымы.



XX ғасырдың ортасы.
Металл, ағық, маржан,
көгілдір ағық.
Ширатпа, дәнекерлеу, бүкте.
Мөлшері: 9,5 x 4,9 см

Қайдан, қашан түсті және алғашқы тарихы: 3. Ш. Ноғаева. Лисаков қ. 2016 жыл. Әшекейлі бұйымдар Лисаков қаласының тұрғыны Ғалия Мағазқызы Нұрмановаға тиесілі болған. Әшекейлі бұйымдар Тасты-Өзек ауылында (Қостанай облысы, Қарабалық ауданы) тұрған енесі Зулқия Нұрмановадан қалған. Нұрманова Зулқия

Қызылорда облысының тумасы, 1961 жылы қайтыс болған.

Ақтүстіметалдан жасалған, тік төртбұрышты пішінде, үстіңгі бетіне тас қойылған. Ортасында ағық бар, шеттері тіс-тіс болып келген тікбұрыш пішінді негізгі бөлігінен тұрады. Төменгі жағында тиыңдар мен маржандар бар бес салпыншақ бекітілген. Қастың төменгі жағы ширатылған, қастың жан-жағына әрбірі металл жиектемеге қойылған табақшада ұсақ көгілдірақықорналастырылған, «ширатылған» әдіспен жасалған. Әшекей жалған

сымкөптеу түріндегі жұқа, ұсақ оюланған нәзік жиектемемен аяқталады. Төменгі жағында тиыңдар мен маржандар бар бес салпыншақ бекітілген. Бірінші, үшінші және төртінші ілімкеке әрбірінің ұзындығы 2,5 см шынжыр салпылдап тұр, шетінде тиыңдар бекітілген: 1913 жылғы 10 тиын - 2 дана, 1912 жылғы 10 тиын - 1 дана. Екінші және төртінші ілімкеке әрбірінің ұзындығы 1 см болатын шынжыр салбырап тұр, оған майыстырылған сымғамаржан моншақтары тізбектеліп, шеті жүрекшелермен бекітілген.

Әйелдердің әшекей бұйымдары негізінен қоғамның барлық әлеуметтік топтарының сұранысына ие болған әйелдердің әшекей бұйымдарын жасауда эстетикалық жағынан емес, сондай-ақ діни-идеологиялық, әдет-ғұрыптық, салт-дәстүрлік маңыздылықтарын да ескеріп отырған. Әшекей бұйымдары бойынша әйелдердің тұрмысы мен қай өңірден екені туралы білуге болатын еді.



XX ғасырдың ортасы.
Металл, маржан. Бүкте,
дәнекерлеу. 10,0 x 2,8 см

Қайдан, қашан түсті және алғашқы тарихы: 3. Ш. Ноғаева. Лисаков қ., 2016 жыл.

Әшекейлі бұйымдар Лисаков қаласының тұрғыны Ғалия Мағазқызы Нұрмановаға тиесілі болған. Әшекейлі бұйымдар Тасты-Өзек ауылында (Қостанай облысы, Қарабалық ауданы) тұрған енесі Зулқия Нұрмановадан қалған. Нұрманова Зулқия - Қызылорда облысының тумасы.

Маржан тас қойылып, ақ түсті металлдан қиын әдіспен негізгі бөлігі нәзік етіп, дөңгелек имек пішінде жасалған. Негізгі бөлігі металл имек тілімшелерден тұрады. Жоғарғы бөлігі «Қошқар мүйіз» өрнегі түрінде ширатылған. Төменгі жағында шеттері жоғары қарай қайырылған тегіс тілімше жапсырылған. Осы тілімшенің төменінде иректелген тілішелер қондырылған. Одан маржан моншақтары тізбектелген бес бұралған сымдар салпылдаған (2 данадан). Шеті нәзік жүрекшелермен бекітілген. Конструкцияның негізгі жоғарғы бөлігінде ілімкекті ақ темір сым, ал келесі шетінде сырға имегін жасаған бұрмаланған шеңбер түрінде сым ендірілген. Иmek пен қондырғы арасында жылжымалы қапсыр қызметін атқаратын нәзік сопақша орнатылған.

Әйелдердің әшекей бұйымдары негізінен қоғамның барлық әлеуметтік топтарының сұранысына ие болған әйелдердің әшекей бұйымдарын жасауда эстетикалық жағынан емес, сондай-ақ діни-идеологиялық, әдет-ғұрыптық, салт-дәстүрлік маңыздылықтарын да ескеріп отырған. Әшекей бұйымдары бойынша әйелдердің тұрмысы мен қай өңірден екені туралы білуге болатын еді.

Үнемі тағылатын әшекей сырға болып саналады. Сырғалардың көптеген түрлері мен нұсқалары қолданылады. Түрлі пішіндегі тегіс өрнектелген сырғалар кең таралған. Өте танымал сырғалар - ай сырға, кейде ішкі жағынан ойылған жұлдызы бар. Түрлі қиын кескіндемелі шығыршық сырғалардың да өзіндік орны бар. Көзді тасты сырғалар әртүрлілігімен көз тартады.

Бетті дайындаған
Дархан
АЯПБЕРГЕНОВ.